

대장내시경 검사 준비 사항

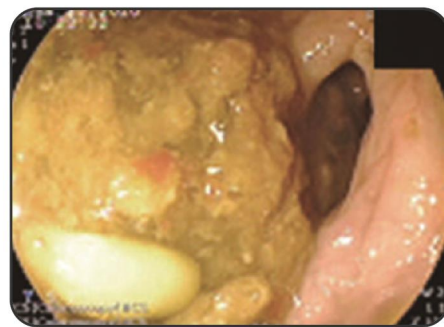
※ 대장내시경 검사를 정확하게 하기 위해서는 장을 깨끗하게 비우는 것이 매우 중요하므로 철저히 준비해주세요.

대장 정결

- 장정결제를 다 복용하지 못하거나 정해진 식사 외 추가로 식사를 하는 경우, 아래와 같이 대장 정결이 불량하여 검사에 차질이 발생하니 협조해 주시기 바랍니다.
- 대장 정결 상태가 불량하여 재검사가 필요한 경우 **추가비용이 발생합니다.**



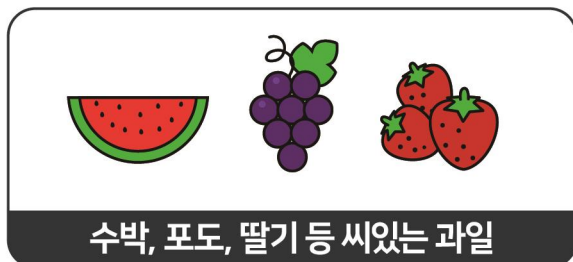
[대장 정결이 바른 경우]



[대장 정결이 불량한 경우]

검사 3일전 섭취 불가한 음식

씨 있는 과일(수박, 포도, 딸기 등), 잡곡류, 해조류, 김치, 고기, 견과류는 장벽에 붙어 검사의 정확도를 떨어뜨릴 수 있으므로 먹지 않습니다. (변비가 있는 경우 7일 전부터 준비)



검사 3일전 섭취 가능한 음식

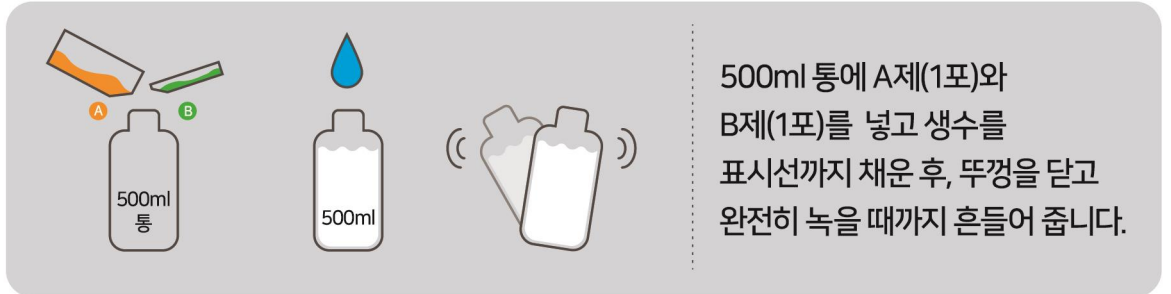
- 소화가 잘 되고 섬유질이 적은 **백미, 흰죽, 두부, 달걀, 생선**을 섭취합니다.
- 평소보다 식사량을 줄이고, 하루 2L 이상의 물을 마십니다.



대장내시경 오전 검사시 하제 복용 안내

※ 아래의 방법을 확인하시고 대장 내시경 검사에 차질이 없도록 해주세요.

프리프렙 조제 방법 대장내시경 하제 구성 : 마그밀(알약) 2알, 프리프렙산 1상자 (프리프렙산 A제 4포, 프리프렙산 B제 4포, 500ml 통), 가소콜 1포



프리프렙 1차 복용

검사 전날 저녁
21:00 ~ 22:30



- ① 프리프렙을 복용하기 **1시간 전 마그밀(알약) 2알**을 먼저 복용합니다.
- ② 조제한 **프리프렙 500ml 1통**을 **30분동안** 모두 복용합니다.
- ③ 추가로 조제한 **프리프렙 500ml 1통**을 **30분동안** 모두 복용합니다.
- ④ **생수 500ml**를 **1병씩 2회** 마십니다. (취침 전까지 물은 추가로 마셔도 됩니다.)

프리프렙 2차 복용

검사 당일 새벽
03:00 ~ 04:30



- ① 조제한 **프리프렙 500ml 1통**을 **30분동안** 모두 복용합니다.
- ② 추가로 조제한 **프리프렙 500ml 1통**을 **30분동안** 모두 복용합니다.
- ③ **가소콜 1포**를 복용합니다.
- ④ **생수 500ml**를 마십니다.

프리프렙 복용시 주의사항

- 프리프렙액을 차갑게 드시면 복용이 더 쉽습니다.
- 구토, 오한이 동반되는 경우에는 천천히 복용하시면 됩니다.
- 검사 2시간 전까지 모두 복용하셔야 검사가 가능합니다.

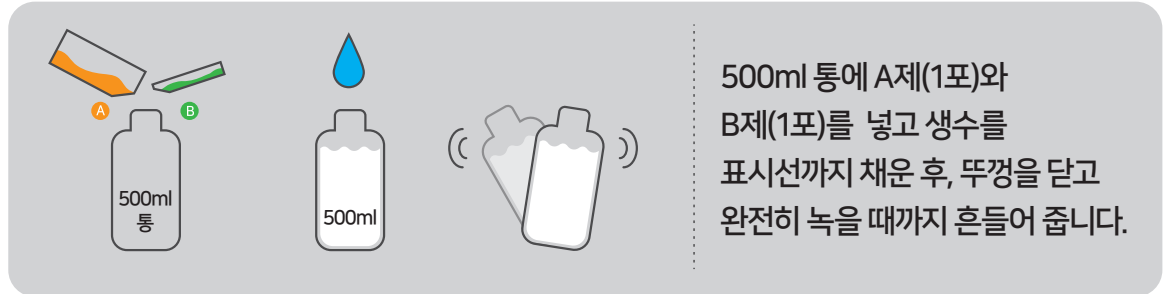
검사 전 주의 사항 및 식사조절

- 아침/점심 : 대변을 채취합니다. (해당자에 한함) / 식사는 흰쌀밥, 흰죽으로 가볍게 드세요.
- 저녁 : **오후 4시 이후 금식**입니다. 물 이외에는 섭취하지 않습니다.
- ※ 조직 검사나 용종 절제술을 한 경우, 1주일 이내 비행기 탑승이 불가하니 일정을 조율하시기 바랍니다.

대장내시경 **오후** 검사시 하제 복용 안내

※ 아래의 방법을 확인하시고 대장 내시경 검사에 차질이 없도록 해주세요.

프리프렙 조제 방법 대장내시경 하제 구성 : 마그밀(알약) 2알, 프리프렙산 1상자 (프리프렙산 A제 4포, 프리프렙산 B제 4포, 500ml 통), 가스콜 1포



프리프렙 1차 복용

검사 당일 아침
06:00 ~ 07:30



- ① 프리프렙을 복용하기 **1시간 전 마그밀(알약) 2알**을 먼저 복용합니다.
- ② 조제한 **프리프렙 500ml 1통**을 **30분동안** 모두 복용합니다.
- ③ 추가로 조제한 **프리프렙 500ml 1통**을 **30분동안** 모두 복용합니다.
- ④ **생수 500ml**를 **1병씩 2회** 마십니다.

프리프렙 2차 복용

검사 당일 아침
08:30 ~ 10:00



- ① 조제한 **프리프렙 500ml 1통**을 **30분동안** 모두 복용합니다.
- ② 추가로 조제한 **프리프렙 500ml 1통**을 **30분동안** 모두 복용합니다.
- ③ **가스콜 1포**를 복용합니다.
- ④ **생수 500ml**를 마십니다.

프리프렙 복용시 주의사항

- 프리프렙액을 차갑게 드시면 복용이 더 쉽습니다.
- 구토, 오한이 동반되는 경우에는 천천히 복용하시면 됩니다.
- 검사 2시간 전까지 모두 복용하셔야 검사가 가능합니다.

검사 전 주의 사항 및 식사조절

- 아침/점심 : 대변을 채취합니다. (해당자에 한함) / 식사는 흰쌀밥, 흰죽으로 가볍게 드세요.
 - 저녁 : **오후 6시에 흰죽 또는 미음**을 반찬없이 드세요.
- ※ 조직 검사나 용종 절제술을 한 경우, 1주일 이내 비행기 탑승이 불가하니 일정을 조율하시기 바랍니다.

대장내시경 검사 주의사항

※ 아래의 항목을 꼼꼼히 읽어 보시고 검사에 차질이 없도록 준비해 주시기 바랍니다.

- 평소 고혈압약, 항경련제를 드시는 분은 건강검진 **당일 아침 최소량의 물**과 함께 해당약을 복용하시기 바랍니다.
- 혈전억제제 및 항응고제(아스피린, 와파린, 플라빅스 등)를 복용하시는 분은 조직검사시 지혈이 잘 되지 않아 검사의 제한이 있을 수 있으니 검진 7일 전부터 복용을 중지하시기 바랍니다.

※ 다음 질환에 해당하실 경우 검진 전에 연락주시기 바랍니다.

- 녹내장, 전립선 비대증, 신장질환, 출혈성 질환 및 기타 혈액 질환, 간질환(간염, 간경변)
- 약물에 대한 과민 반응이 있으신 분 · 천식, 뇌질환, 심장질환, 진단받으신 분
- 아스피린, 와파린(쿠마린), 티클로피딘, 플라빅스 등을 복용하시는 분

- **당뇨**가 있으신 분은 저혈당 증상이 발생 할 가능성이 있으므로, 검진 당일 아침에는 약복용(인슐린 주사 포함)을 하지 마시고, 검진이 끝난 후에 복용하시기 바랍니다.
- 여성의 경우, 생리기간을 피하여 예약하시고 가능한 생리 2~3일 전후로 검진 일정을 조정하시기 바랍니다.
- 천식 진단시 수면내시경으로 검사가 불가합니다.
- **임신** 가능성이 있는 분이나 수유 중인 분, 생리 중인 분은 검사에 제한이 있을 수 있으므로 미리 연락주시기 바랍니다.
- **검진 당일 매니큐어**(젤네일, 및 큐빅 제거)는 지우고 오시기 바랍니다. 수면 내시경시 관찰이 필요합니다.
- 내시경 검사 시행 중 이상 병변이 발견되거나 질환이 의심되면 정확한 진단을 위하여 조직 검사나 용종절제술을 시행할 수 있으며 **별도 비용**이 발생합니다. 만약 용종의 크기가 크거나 제거하기 어려운 위치해 있는 경우, 입원실이 준비된 병원으로 의뢰할 수 있습니다.
- 용종 절제 시술을 시행한 경우 사우나, 심한 운동, 기계를 다루는 일이나 집중을 요하는 업무는 피하셔야 하며, **일주일 정도 해외 출국이 안 되오니 일정에 착오 없으시길 바랍니다.**
- 검사 전 날부터 착색 음료 (적색, 포도색, 커피 등) 를 금합니다.
- 검진 전에 충분히 장정결이 되지 않으면 대장 내시경 검사가 불가하거나 병변을 발견하기 어렵습니다. 특히, 변비가 심한 분은 물을 충분히 마시기 바랍니다.
- 수면 내시경으로 받으시는 분은 자가 운전이 불가합니다.

※ 문의 사항이 있을 시에는 본 센터로 연락하거나 내원하세요.

※ 서울 DMC종합검진센터 대표전화 : 1522-7009 (상담 시간 : 평일 07:00 ~ 18:00 / 토요일 07:00 ~13:00)

※ 서울 DMC종합검진센터 주소 : 서울특별시 마포구 성암로 179 한샘상암사옥 15층